

1. Les taux de chômage

Le taux de chômage est un autre indice des caractéristiques sociales et économiques d'une population. Les données présentées ont été collectées par l'IWEPS de la Région Wallonne et le taux de chômage est défini comme le rapport entre le nombre de demandeurs d'emploi indemnisés et la population active de la commune. Le tableau 3 présente, par tranche d'âges et par commune, les taux de chômage observés au second semestre des années 1997 et 2005. Nous présentons aussi un indice d'évolution de ce taux de chômage sur la période 1997-2005. Cet indice pose la situation de 1997 en base 100; il s'agit du rapport du taux de chômage 2005 sur le taux de chômage 1997, multiplié par 100. En d'autres termes, si l'indice est de 102, cela signifie une augmentation de 2% du taux de chômage.

Comparons dans un premier temps la situation de l'arrondissement par rapport au référent régional.

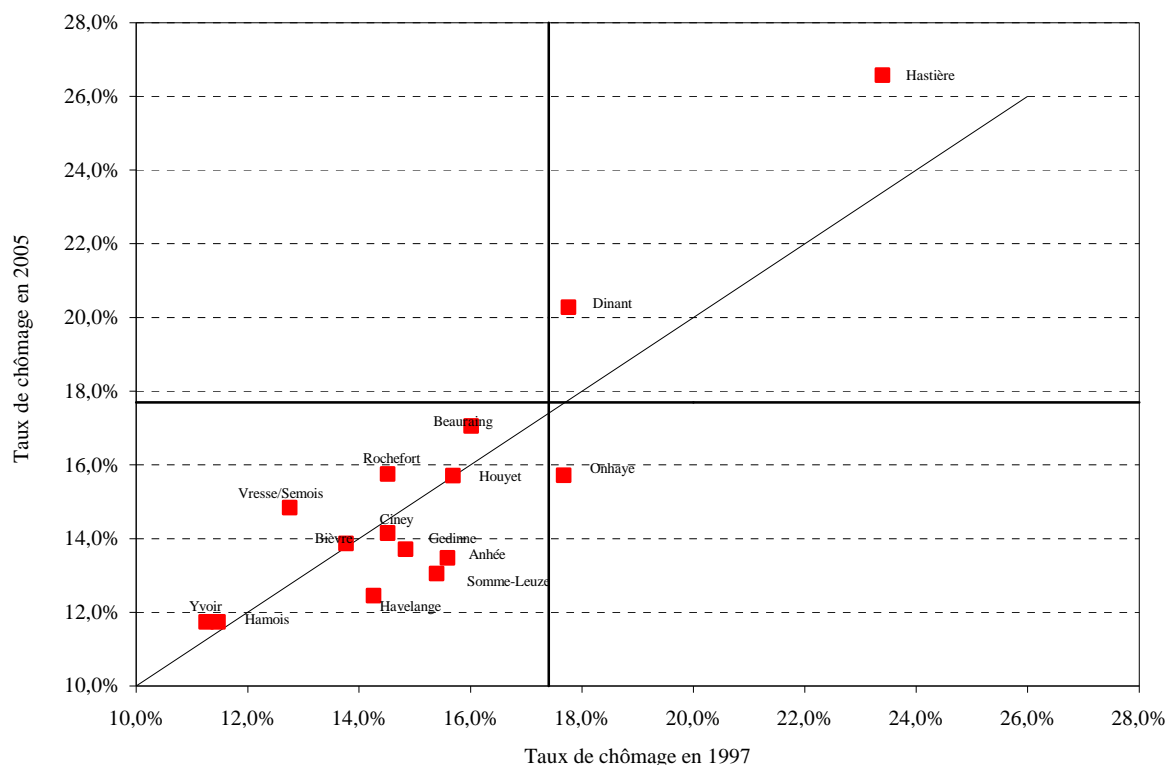
Nous pouvons dégager les enseignements suivants :

- En 1997 comme en 2005, le taux de chômage global (15-64 ans) de l'Arrondissement de Dinant est inférieur à la moyenne régionale. Ce constat est valable pour les deux sexes.
- Dans le cas de l'Arrondissement de Dinant, comme pour l'ensemble de la Wallonie, le taux de chômage des hommes a augmenté de 7%, alors que celui des femmes s'est réduit de 4%.
- Le taux de chômage des jeunes hommes de 15-24 ans est nettement plus faible dans l'Arrondissement de Dinant (27,5% en 2005) que dans l'ensemble de la Wallonie (33,6% en 2005). Ce taux de chômage des jeunes s'est plus ou moins stabilisé sur la période.
- Le taux de chômage des adultes de 25-49 ans est plus faible dans l'Arrondissement de Dinant que dans l'ensemble de la Wallonie. Malgré tout, l'augmentation de cet indice fut un rien plus rapide dans l'arrondissement.
- En 1997, le taux de chômage des personnes âgées de 50-64 ans était plus élevé dans l'arrondissement qu'en Wallonie. En 2005, la situation s'est inversée. En d'autres termes, l'évolution de cet indice fut sensiblement plus rapide à l'échelle de la région (+ 69%) qu'à l'échelle de l'Arrondissement de Dinant (+14%).

Abordons à présent le cas des communes. La figure 3 croise, pour chaque commune, le taux de chômage global (15-64 ans) observé en 1997 et en 2005. Les moyennes régionales sont figurées par les lignes horizontale et verticale. La diagonale permet d'évaluer la progression entre les deux dates. Lorsqu'il y a diminution, la commune se positionne sous la diagonale et inversement si le taux de chômage augmente. La situation des communes de l'arrondissement est assez homogène. La plupart d'entre elles affichent, tant en 1997 qu'en 2005, une position plus favorable que les moyennes régionales.

On épinglera néanmoins, aux extrémités de la distribution, d'une part, la situation très favorable des communes d'Hamois et de Yvoir, avec un taux de chômage inférieur à 12%, et d'autre part, la situation très marginalisée et préoccupante d'Hastière, avec un taux de chômage de près de 27% en 2005. La situation d'Hastière, en termes de revenus des ménages et de taux de chômage, révèle l'existence d'un réel problème social. A l'inverse, les faibles revenus observés à Vresse/Semois, Bièvre et Gedinne sont davantage liés à un problème de vieillissement démographique, les taux de chômage dans ces communes étant sensiblement inférieurs à la moyenne régionale.

Figure 3. Les taux de chômage en 1997 et en 2005 dans les communes de l'Arrondissement de Dinant (source: IWEPS-RW)



Si l'on considère les taux de chômage des jeunes de 15-24 ans et des personnes âgées de 50-64 ans, la position d'Hastière est tout aussi défavorable (figure 4). Ainsi, 44% des jeunes âgés de 15 à 24 ans sont au chômage, alors que la moyenne régionale est de 36% et que les valeurs minimales de l'arrondissement sont atteintes à Bièvre, Anhée et Vresse/Semois, avec des taux de chômage de 25-26%. Les écarts sont proportionnellement plus élevés encore si l'on considère la situation des personnes âgées de 50-64 ans. Le taux de chômage régional est de 9,8%, les minima sont atteints à Hamois et Yvoir, avec des taux de chômage de 5,5-6%: à Hastière, ce taux de chômage est de près de 18%!

Figure 4. Les taux de chômage des 15-24 ans et des 50-64 ans en 2005 dans les communes de l'Arrondissement de Dinant (source: IWEPS-RW)

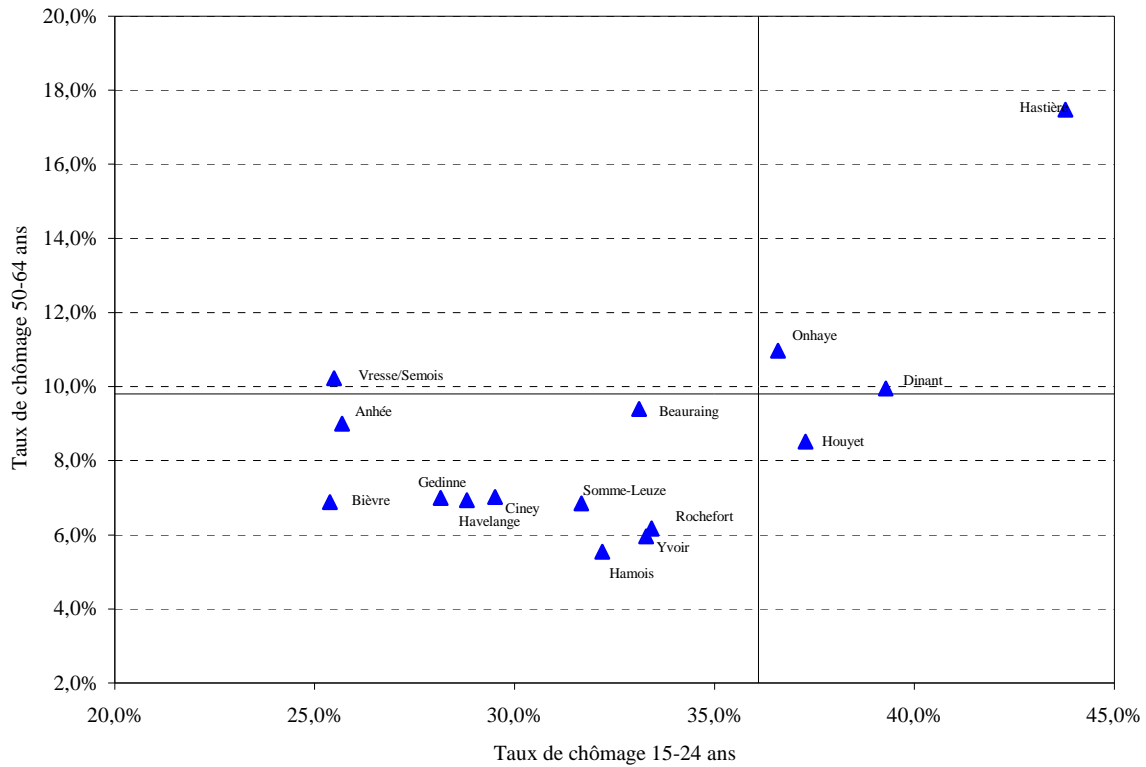


Tableau 3. L'évolution des taux de chômage par tranche d'âges (source: IWEPS-RW)

15-64 ans	1997			2005			Evolution 1997-2005		
	Total	Hommes	Femmes	Total	Hommes	Femmes	Total	Hommes	Femmes
Anhée	15,6%	11,3%	21,2%	13,5%	10,8%	16,7%	86	96	79
Beauraing	16,0%	11,5%	21,9%	17,1%	11,1%	24,3%	107	97	111
Bièvre	13,8%	7,8%	23,1%	13,9%	9,3%	20,2%	101	118	88
Ciney	14,5%	11,3%	18,8%	14,1%	10,8%	18,2%	97	96	97
Dinant	17,8%	14,4%	22,2%	20,3%	16,9%	24,3%	114	117	110
Gedinne	14,8%	9,5%	22,5%	13,7%	8,5%	20,3%	92	89	91
Hamois	11,5%	7,8%	16,2%	11,7%	9,3%	14,7%	102	118	91
Hastière	23,4%	18,5%	30,5%	26,6%	21,4%	33,5%	114	116	110
Havelange	14,3%	10,1%	20,0%	12,5%	8,8%	17,0%	87	87	85
Houyet	15,7%	11,1%	22,1%	15,7%	12,7%	19,6%	100	114	89
Onhaye	17,7%	13,3%	23,4%	15,7%	12,1%	20,3%	89	90	87
Rochefort	14,5%	10,0%	20,9%	15,7%	12,3%	20,2%	108	123	97
Somme-Leuze	15,4%	11,2%	21,1%	13,1%	10,8%	16,0%	85	96	76
Vresse/Semois	12,8%	9,6%	17,1%	14,8%	12,6%	17,8%	116	132	104
Yvoir	11,3%	8,2%	15,1%	11,7%	9,7%	14,1%	104	118	93
Arr Dinant	15,2%	11,2%	20,6%	15,5%	12,0%	19,8%	102	107	96
Wallonie	17,4%	13,8%	22,0%	17,7%	14,8%	21,2%	102	107	96

15-24 ans	1997			2005			Evolution 1997-2005		
	Total	Hommes	Femmes	Total	Hommes	Femmes	Total	Hommes	Femmes
Anhée	31,6%	25,3%	38,1%	25,7%	20,0%	32,4%	81	79	85
Beauraing	35,6%	26,1%	47,4%	33,1%	25,0%	43,0%	93	96	91
Bièvre	28,7%	17,1%	51,1%	25,4%	16,6%	37,8%	88	98	74
Ciney	33,5%	27,3%	41,1%	29,5%	23,4%	36,3%	88	86	88
Dinant	36,6%	32,2%	41,4%	39,3%	35,2%	44,2%	107	109	107
Gedinne	32,4%	22,3%	44,3%	28,1%	19,5%	39,6%	87	87	89
Hamois	25,5%	20,1%	32,8%	32,2%	30,0%	35,6%	126	149	108
Hastière	41,2%	33,2%	54,3%	43,8%	36,6%	52,9%	106	110	97
Havelange	33,3%	25,5%	43,7%	28,8%	24,3%	34,2%	86	95	78
Houyet	30,8%	22,4%	41,6%	37,3%	34,9%	40,7%	121	156	98
Onhayé	43,5%	34,5%	54,0%	36,6%	27,7%	49,6%	84	80	92
Rochefort	30,8%	23,5%	39,0%	33,4%	28,4%	39,7%	109	121	102
Somme-Leuze	32,7%	26,8%	39,6%	31,7%	28,8%	35,2%	97	108	89
Vresse/Semois	25,5%	17,8%	35,2%	25,5%	23,7%	27,8%	100	133	79
Yvoir	28,0%	21,1%	38,6%	33,3%	30,2%	38,1%	119	143	99
Arr Dinant	32,9%	25,7%	41,7%	32,8%	27,5%	39,5%	100	99	95
Wallonie	37,4%	32,2%	43,7%	36,1%	33,6%	39,1%	97	104	89

Tableau 3 (suite). L'évolution des taux de chômage par tranche d'âges (source: IWEPS-RW)

25-49 ans	1997			2005			Evolution 1997-2005		
	Total	Hommes	Femmes	Total	Hommes	Femmes	Total	Hommes	Femmes
Anhée	14,5%	10,0%	20,2%	12,8%	10,2%	15,8%	89	103	78
Beauraing	14,5%	9,3%	20,7%	16,2%	9,6%	23,8%	112	102	115
Bièvre	12,7%	6,7%	21,6%	13,3%	8,8%	19,2%	105	133	89
Ciney	13,0%	9,9%	17,0%	13,6%	10,5%	17,1%	104	106	101
Dinant	17,1%	13,7%	21,5%	19,7%	15,5%	24,5%	115	113	114
Gedinne	13,7%	8,5%	21,2%	13,4%	8,4%	19,4%	97	99	92
Hamois	11,0%	7,1%	15,6%	10,4%	7,0%	14,0%	94	98	90
Hastière	22,8%	17,9%	29,5%	26,9%	21,3%	33,9%	118	119	115
Havelange	13,2%	8,9%	18,8%	11,6%	7,8%	15,9%	88	87	85
Houyet	14,4%	10,0%	20,2%	14,5%	10,8%	18,9%	101	108	94
Onhayé	16,3%	12,1%	21,6%	13,1%	9,5%	17,2%	80	78	80
Rochefort	13,7%	9,0%	20,2%	15,5%	11,9%	19,9%	113	132	99
Somme-Leuze	14,9%	10,7%	20,2%	12,5%	10,2%	15,2%	84	95	75
Vresse/Semois	12,5%	9,6%	16,3%	14,7%	11,6%	18,7%	118	121	114
Yvoir	10,3%	7,0%	14,1%	10,8%	8,3%	13,4%	105	118	95
Arr Dinant	14,2%	10,1%	19,4%	14,7%	11,0%	19,1%	104	109	98
Wallonie	16,8%	13,2%	21,3%	17,1%	13,9%	20,8%	102	105	98

50-64 ans	1997			2005			Evolution 1997-2005		
	Total	Hommes	Femmes	Total	Hommes	Femmes	Total	Hommes	Femmes
Anhée	8,7%	8,5%	9,3%	9,0%	8,0%	10,5%	103	95	113
Beauraing	8,3%	10,1%	4,9%	9,4%	7,3%	12,5%	113	72	254
Bièvre	7,6%	5,6%	11,1%	6,9%	5,1%	9,7%	90	91	87
Ciney	6,3%	5,7%	7,3%	7,0%	5,5%	9,4%	111	95	130
Dinant	7,5%	7,2%	8,1%	10,0%	9,9%	10,1%	133	138	125
Gedinne	5,6%	5,2%	6,4%	7,0%	3,3%	12,6%	124	63	197
Hamois	3,6%	2,6%	5,1%	5,5%	4,6%	6,9%	155	173	135
Hastière	14,3%	11,4%	19,3%	17,5%	15,2%	21,3%	122	133	110
Havelange	6,5%	6,0%	7,4%	6,9%	4,7%	10,8%	107	79	145
Houyet	12,0%	9,3%	17,2%	8,5%	7,5%	10,4%	71	80	60
Onhayé	6,3%	6,1%	6,7%	11,0%	9,6%	13,1%	175	159	196
Rochefort	5,3%	5,5%	4,9%	6,2%	4,9%	8,2%	116	90	167
Somme-Leuze	7,5%	5,6%	11,2%	6,8%	5,2%	9,6%	92	93	86
Vresse/Semois	5,8%	4,7%	7,7%	10,2%	10,7%	9,3%	175	228	121
Yvoir	6,4%	6,3%	6,4%	6,0%	4,8%	7,4%	94	76	116
Arr Dinant	7,2%	6,7%	8,1%	8,2%	6,9%	10,2%	114	102	126
Wallonie	5,8%	5,2%	6,8%	9,8%	8,3%	12,0%	169	160	176

Source: UCL - GÉDAP